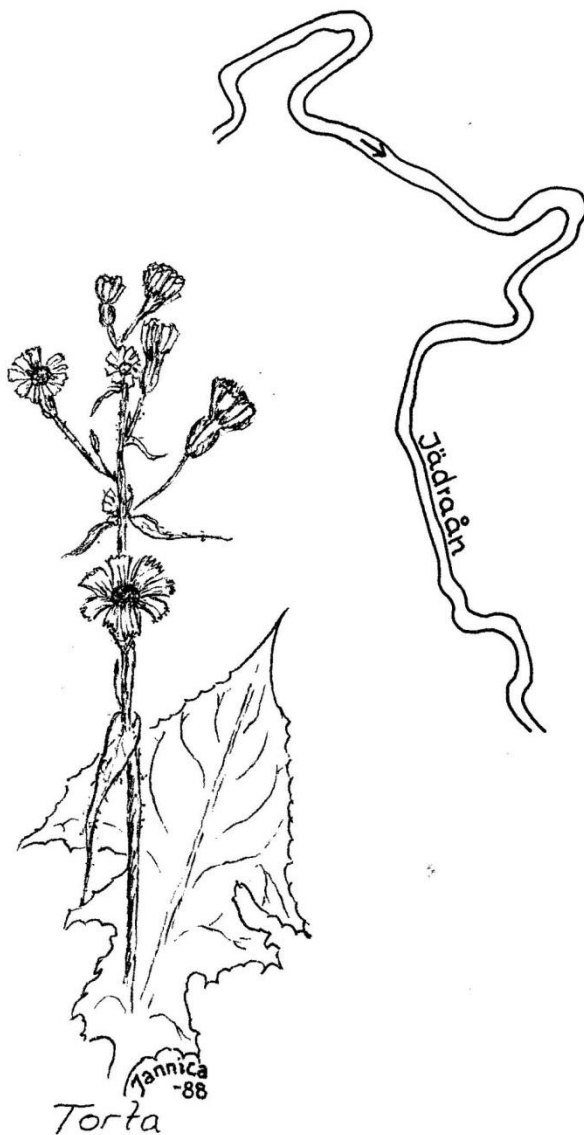


# JÄDRAÅN

## NATURINVENTERING

STRÄCKAN ROHALLSTRÖMMEN - HÄSTDÖLJAN

MAGNUS BERGSTRÖM



SVEA JANSSONS  
SKOGSSTIFTELSE  
1 9 8 8

## **FÖRORD**

Genom donation av Svea Jansson grundades 1969 Svea Janssons Skogsstiftelse. Enligt stiftelsens önskemål skall stiftelsens fastighet skötas så att en välvårdad och försiktigt skattad skog erhålls där hänsyn tas till naturvårdens intressen. Grundaren anser att skogarna bör kunna tjäna den skogliga forskningen och undervisningen liksom vara ägnade att bevara nu hotade beståndstyper och djurliv.

Under 1986 gjordes en naturinventering av Jädraån på sträckan Lundforsfallet - Rohallströmmen.

Stiftelsens styrelse fann att det kunde vara intressant att få en motsvarande natur inventering gjord på stiftelsens mark, vilken ligger uppströms den tidigare inventerade sträckan av Jädraån. Styrelsen beslutade därför att låta Magnus Bergström göra en sådan på sträckan Rohallströmmen - Hästdöljan.

Det är styrelsens förhoppning att denna nya och utökade naturinventering utmed Jädraån skall uppskattas av skogs- och naturvårdsintresserade.

Gävle april 1988

Göran Thelander

## INLEDNING

Inventeringen är utförd på uppdrag av Svea Janssons Skogs stiftelse i Järbo. Syftet är att dokumentera den natur som ingår i stiftelsens mark vid Jädraån. Området gränsar i söder mot en sträcka av ån som författaren tidigare har inventerat. Resultatet av den inventeringen finns redovisad i rapporten "Jädraån, naturinventeringssträckan Lundforsfallet - Rohallströmmen" (Bergström 1986). Föreliggande rapport bygger i stort på denna rapport.

Fältarbetet är utfört under juni och augusti 1987. Den sammanlagda tiden i fält uppgår till ca fyra arbetsdagar. Denna tid är naturligtvis för liten för att få en heltäckande inventering, men författaren tror och hoppas att rapporten kommer att förmedla huvuddragen av områdets natur.

Författaren vill tacka Joel Järbing för kapitel 4.4.2 om finnkolonisationen, Jannica Häggbom för teckningarna, Margareta Fällstrom för utskriften och Göran Thelander för upplysningar om stiftelsen m m.

## METODIK

Tillsammans med länsjägmästare Göran Thelander, ordförande i Svea Janssons Skogsstiftelse, gjordes en avgränsning av området som skulle inventeras. Utgångspunkter för avgränsningen var att mark som tillhörde stiftelsen skulle ingå, att strandpartier skulle tas med och att området skulle ansluta till den tidigare inventerade sträckan av Jädraån.

Det avgränsade området studerades på kartor och flygbilder varvid en indelning i delområden gjordes. En vegetationskarta och en geomorfologisk karta framställdes genom tolkning av flygbilder (svart-vita i skala 1:30 000 och svart-vita kopierade från infraröda i skala 1:10 000).

Under fältarbetet antecknades kärlväxterna inom varje delområde på krysslister. Anteckningar gjordes om vegetation, fåglar, naturgeografi m m. De framställda kartorna kontrollerades. Växtersom ej kunde bestämmas i fält pressades och bestämdes vid ett senare tillfälle. Inom varje delområde gjordes en frekvensskattning av växterna enligt följande:

1 = 1 - 10 st, 2 = 11 - 100 st, 3 = 101 - 1000 st osv

Bakgrundsmaterialet till denna rapport är upprättad i tre exemplar och finns hos skogsvårdsstyrelsen i Gävle (stiftelsens exemplar), länsstyrelsens naturvårdsenhet i Gävle och hos författaren.

Nomenklaturen för kärlväxter följer Krook & Almqvist (1984) och för fåglar Sveriges Ornitologiska Förening (1978). Indelningen för de geomorfologiska formerna följer Nordiska Ministerrådet (1984 a).

## ALLMÄNT OM INVENTERINGSOMRADET

### Geografi och topografi

Inventeringsområdet är beläget c 15 km SV om Ockelbo och c 25 km NV om Sandviken i Gävleborgs län. (fig 1). Det tillhör Ockelbo socken och kommun (fig 2).

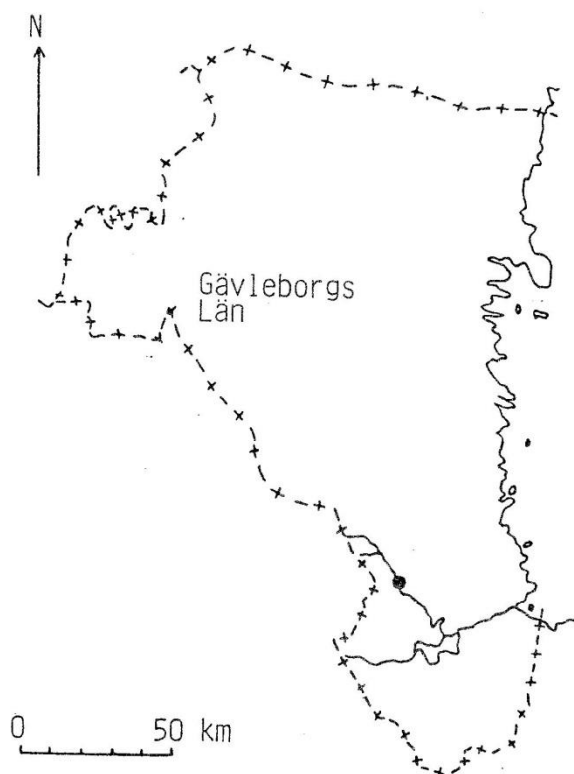


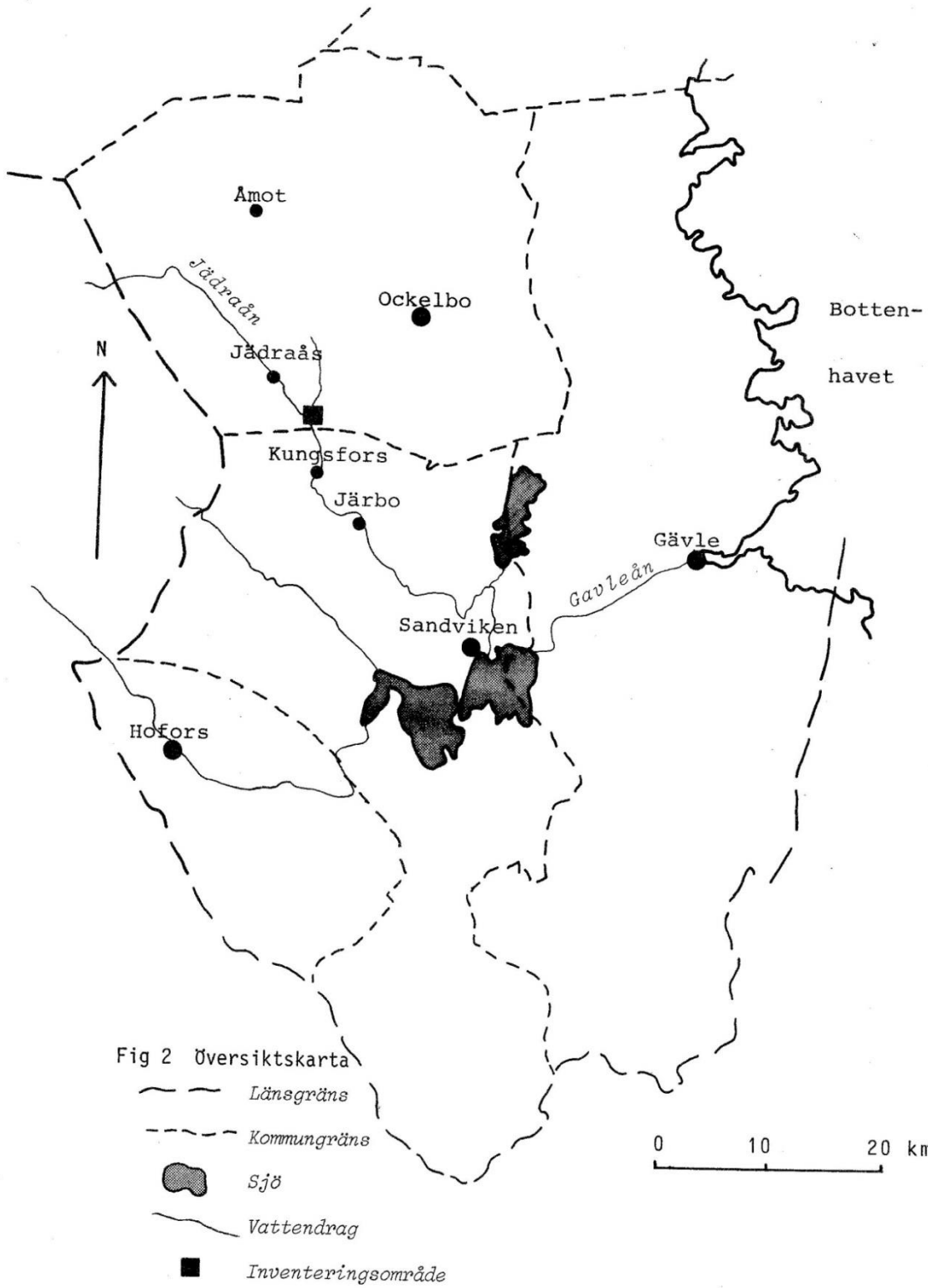
Fig. 1 Inventeringsområdets geografiska läge i Gävleborgs län (Bergström 1986)

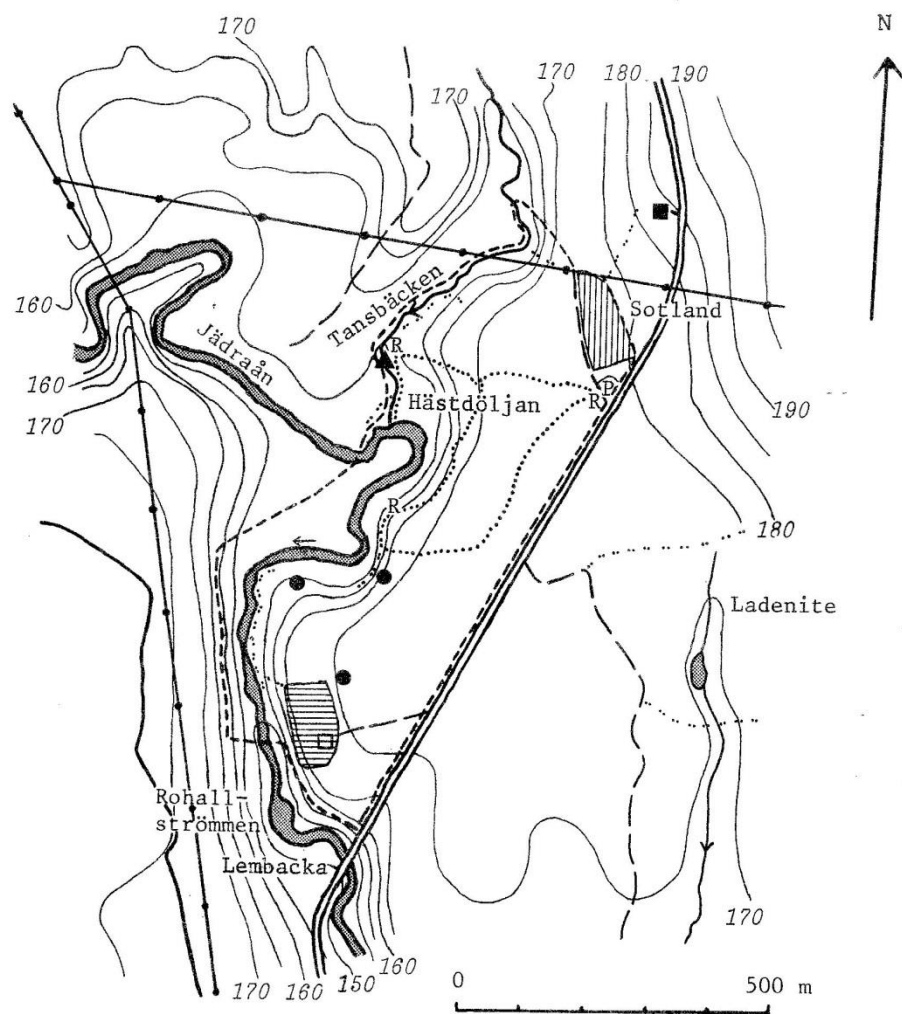
Från Ockelbo når man området genom att färdas väg 545 mot Jädraås. Vid Jädraås tar man väg 542 söderut mot Järbo. Efter c 4,5 km är man framme och området ligger på höger sida.

Från Sandviken tar man väg 541 mot Järbo. När man efter Järbo passerar över Jädraån för tredje gången ligger området omedelbart på vänster sida (c 12 km efter Järbo).

Inventeringen omfattar skogsstiftelsens mark och angränsande mark. Området gränsar i söder mot den sträcka av Jädraån som inventerades 1986, Bergström 1986).

Inventeringsområdet har inga skarpa gränser utom i öster där vägen mellan Jädraås och Järbo utgör gräns. Vattendraget Jädraån ingår med en sträcka av c 750 m. Totalt uppgår arealen till c 30 ha och inventeringsområdet är beläget 150 - 170 möh (fig 3).





Skala 1:10 000  
ekvidistans 5 m

Fig 3 Karta över kulturspår och friluftsliv

- |                                  |                             |
|----------------------------------|-----------------------------|
| ----- Inventeringsområdets gräns | —●— Kraftledning            |
| — Höjdkurva                      | ■ Bostadshus                |
| ● Sjö                            | □ Lada                      |
| — Vattendrag                     | R Rastplats                 |
| ↘ Bäck                           | P Parkering                 |
| == Stor väg (asfalterad)         | ▲ f d plats för skvaltkvarn |
| — Mindre väg (grus)              | ● Kolbotten                 |
| - - - Körväg                     | ▨ Täkt (sand)               |
| ..... Naturstig                  | ▨ Vall                      |
| · · · · · Stig (bitvis otydlig)  | □ Skogsmark                 |

Enligt den naturgeografi ska indelningen av norden tillhör området region 28 b. Regionen benämns "Sydligt boreala kuperade områden" och karaktäriseras även terräng med mjukt böljande former med mellanliggande finsedimentdalar där vattendrag rinner fram (s k vågig bergkullterräng).

Längs vattendragen har det ofta bildats branter, terrasser, meanderslingor och raviner. Gran- och tallskogar dominerar (Nordiska Ministerrådet 1984 b, s 148 - 150).

### **Klimat**

Klimatet karaktäriseras i stort av ett kall tempererat skogs- och snöklimat med kallaste månaden under - 3 C (Nordiska Ministerrådet 1984 b, sid 30 - 31).

Den kallaste månaden vid inventeringsområdet är januari med en medeltemperatur på c - 6 C. Den varmaste månaden är juli då medeltemperaturen når upp till c + 16°C (Angström 1953 a). Medeltemperaturen sett över hela året uppgår till c + 4 C (Angström 1953 b)

Vegetationsperioden de antal dygn då medeltemperaturen är + 3°C eller högre är c 190 dygn. Den inleds i slutet av april och sträcker sig till slutet av oktober (Angström 1953 c).

Under ett år faller det i medeltal c 575 mm nederbörd (Wallen 1953 a). Under vinterhalvåret infaller ett minimum med lägsta nederbörden i februari (c 20 mm). Den största nederbörden faller under sommarmånaderna med en topp i augusti (c 80 mm) (Wallen 1953 b). Den första snön faller i början av november och den sista i början av maj. Snötäcket varar i c 140 dygn. Totalt faller c 135 mm (24 %) av nederbörden i form av snö (Östman 1953). Avdunstningen under ett år är i medeltal c 350 mm (Melin 1957).

### **Hydrologi**

Två vattendrag rinner igenom inventeringsområdet, Jädraån och Tansbäcken. Jädraån tillhör Gavleåns vattensystem. Den har sina huvudsakliga källflöden i Kopparbergs län och rinner så småningom ut i Storsjön vid Sandviken. Jädraån är idag en hårt reglerad älvs träcka med 10 st vattenkraftverk och dammar. Den största återstående forsén Jäderbergsströmmarna (Lundforsfallet) c 3,5 km nedströms detta område är dessutom starkt hotad av ett planerat vattenkraftverk.

För utförligare beskrivning av Jäderbergsströmmarna och effekter av det planerade vattenkraftverket hänvisas till Bergström (1986).

Tansbäcken börjar i sjön Tansen (c 6 km norrut) och förenar sig med Jädraån i inventeringsområdet. Utöver dessa vattendrag sipprar grundvatten ut på några lokaler utefter den branta östra stranden och bildar små kärr och mindre bäckar.

Jädraån flyter lugnt och jämnt genom området. Fall, forsar och sträckor saknas och fallhöjden är mycket liten.

## Kulturhistoria

### Äldre historia

Människor började tidigt att kolonisera Jädraåns dalgång. Detta skedde redan ca 4 000 år f Kr (mesolitisk tid eller äldre stenålder) på den tiden var Jädraån Gästriklands största vattendrag eftersom Gavleåns vattensystem ej hade uppstått. Utanförinventerings-området söder om Järbo har man gjort fynd av yxor och boplatser från denna tid. Denna bosättning är med all sannolikhet den äldsta i Gästrikland (Baudou 1973). Det rådde då ett varmare klimat.

Under neolitisk tid (3000 - 2000 år f Kr) blev klimatet kallare. Från denna tid och fram till folkvandringstiden (400 - 500 e Kr) verkar trakterna kring Jädraån ha varit obebodda

(inga fynd föreligger). Från vikingatiden (800 e Kr) sker en gradvis kolonisation av fiskare och jägare som sökte sig fram i skogarna (Asklund 1935). De människorna förflyttade

sig med allra största sannolikhet längs de stora åsarna där vi nu har vägarna.

Inga äldre lämningar har påträffats under inventeringen. Den äldsta mänskliga påverkan kan spåras i form av några kolbottnar. Vid den ena finns även resterna av kolarkojan kvar. En körväg som leder fram till en vallodling med tillhörande lada finns också i området. Stigar förekommer främst uppe på den plana åsen (bl a en naturstig). Längs Jädraån och de branta stränderna förekommer endast otydliga stigar, som spår efter mänsklig påverkan.

I områdets södra del förekommer ett mindre hygge.

Kulturspåren i området redovisas i fig 3.

### Finnkolonisationen i området (av Joel Järbing)

Eftersom till Svea Janssons Skogsstiftelse hör Skogsskiftet Ivantjärn 3:22 kan det vara av intresse att nämna något om byn Ivantjärns historia. Inventeringsområdet är beläget ca 1 km väster om Ivantjärn. Denna by har liksom många andra byar i nordvästra Gästrikland grundats av invandrade finnar. De besvärliga förhållandena i Finland i slutet av 1500- och början av 1600-talet gjorde att många finnar sökte sig över till Sverige. Sedan hertig Karl, sedermera Karl IX, inbjöd dem att bosätta sig i de svenska skogarna, började kolonisationen på allvar. Till dessa trakter kom de flesta från Rautalampi i Savolax. Jädraåns dalgång var en lämplig led att följa till de nejder, där ingen svensk bebyggelse fanns. Från Järbo i söder till Alfta i norr förekom ingen fast bosättning med undantag av en bonde i Åmot. Många sökte sig till höjder, där de visste att säden var mera skyddad mot frost. Ivantjärn ligger 235 m över havet, Lenåsen 280 m och Ulvtorp 275-280 m. Hela området räknades som kronoallmänning. Den kom 1710 att anslås till Ockelboverken mot rekognitionsavgift.



Snart började svedjerökarna stiga upp ur skogarna, ett tecken på att finnar slagit sig ned. I den askblandade jorden sådde de råg och rovor. När kom då första finnarna till Ivantjärn?

I 1612 års skattelängd förekommer Anders i Igeltjernen med 2 spann råg i tionde. Hela skörden var 15 tunnor (ca 22 hl). Säkert hade denne Anders då varit där några år.

Ur 1762 års skattningshandlingar citeras: "Thesse torp äro från ris och rot först upptagne af åboernes förfäder, enligt den underrättelse man af upwiste handlingar kunnat inhämta vid pass på 1570-talet". I 1624 års boskapslängd är Anders Andersson (troligen son till förut nämnde Anders) upptagen med 1 sto, 9 kor, 3 stutar, 10 får, 1 svin och 3 grisar. Huskarlen Pål PålsBon är ägare till 1 sto, 3 kor, 2 kalvar och 6 får samt Jöns Hindersson 4 får. 1623 gav Anders Andersson 2 tunnor och 6 fjärlingar råg i tionde. Skörden blev detta år 41 tunnor. Därav framgår att Anders nu kommit till ett visst välstånd och även skaffat sig huskarlar.

Vid det första husförhöret som hölls med finnarna i Ockelbo av den finsk talande kyrkoherden J H Senaefe! 15-18 januari 1693 var 10 personer närvarande från Iworkern = (Ivantjärn) Jöns Andersson, hustru Karin, Helga Jönsdotter, Margeta Jönsdotter, Anders Jönsson, Sigfred Andersson, hustrun Karin, Margeta Sigfredsdotter, Christopher Persson och Karin Andersdotter. Intresset är att här är kvinnorna med, så inte i skattelängderna. Det var ju hustrun, som skulle lära barnen det viktigaste i "christendomsstyckena". Många finnar var även läskunniga, fastän de aldrig gått i någon skola. Finskan var långt in på 1700-talet det förhärskande språket.

Förutom svedjebruk och boskapsskötsel gav även fisket och jakten ett betydande tillskott

i kosten. År 1762 beskrives fisket på följande sätt:

"Fiske uti sjön Iwartzjern = (Ivantjärnen) kan med nät, ryssjor och not fångas abborrh och litet till något understöd i hushållet". Finnarna var skickliga jägare och fångstmän. Då och då förekommer finnarna i domstolsprotokollen när det gäller jakten. Svenskarna ansåg att de inkräktade på deras jaktmarker. År 1635 blev unge Anders i Ifuankärnen = (Ivantjärn) bötfälld till 9 mark för att han i förbjuden tid skjutit en älg och till 40 mark för brott mot förbudet. De som med honom delade djuret var Per Jöransson, som rådde om hunden och pål Skräddare, båda från Ulvtorp. Vidare bötfälldes Anders till 3 mark för det han skjutit i Vii-byggarnas skog och skulle han betala dem det han fick där. 1637 Anders försummat att ge kyrkoherden skottbogen av den älg han hade fått och blev därför till 3 mark och skulle han förlika kyrkoherden.

Vid skattningshandlingen år 1762 fanns "twänne krono- och stubbrättighetstorp" eller rättare hemman, vilka ägdes nr 1 av Olof Olofsson och nr 2 av Anders Andersson. Åker och äng värderades på följande sätt: "All den til thetta torp hörande åker består af gröfre och mäst grann sand med mer och mindre klappersten blandad på samma grund, fordrar mycken gjödning och är ganska besvärlig i anseende till the

många stora jordfasta stenar och hoplagde rösen, så att intet ställe kan anses högre än till sämsta eller 4:e grad".

9

Äng: "Omring åkrarne finnes stenig slog af mest hera, ganska ringa bärande". (Hera = stagg). 14 olika åkrar är uppräknade och 42 ängar, många med finska namn.

De båda bönderna hade var sin skvaltkvarn, den ena belägen vid Tansbäcken (Dansjöbäcken) ca 100 m från dess utflöde i Jädraån (se fig 3), den andra längre uppströms. Vattentillgången var dock ej större än att de "höst och våhr til husbehofsmälder nyttjas". Vid Jädraån och bäcken fanns ängar, som benämndes Qwarnängarne ibland Kvarnsveden och ovanför kvarnen ängen Sillankorfwa beväxt med "hera och räfrumpor" = (stagg och fräken). När man kommit uppför branten låg Erkersveden och längre österut Ladanite (nity = äng). Som en kuriositet kan nämnas att vid skattläggningen togs humlegårdarna med och deras storlek räknades i antal stänger, som humlen slingrade sig omkring. Varje gård hade 100 stänger. Det gick åt mycken humle vid tillverkningen av svagdricka och öl.

De två bönderna trodde, att deras förfäder inlöst marken till skatte men så var ej fallet,

den 24/7 1770 meddelade Kammarkollegiet i utslag, att jorden var åbornas stubbejord,

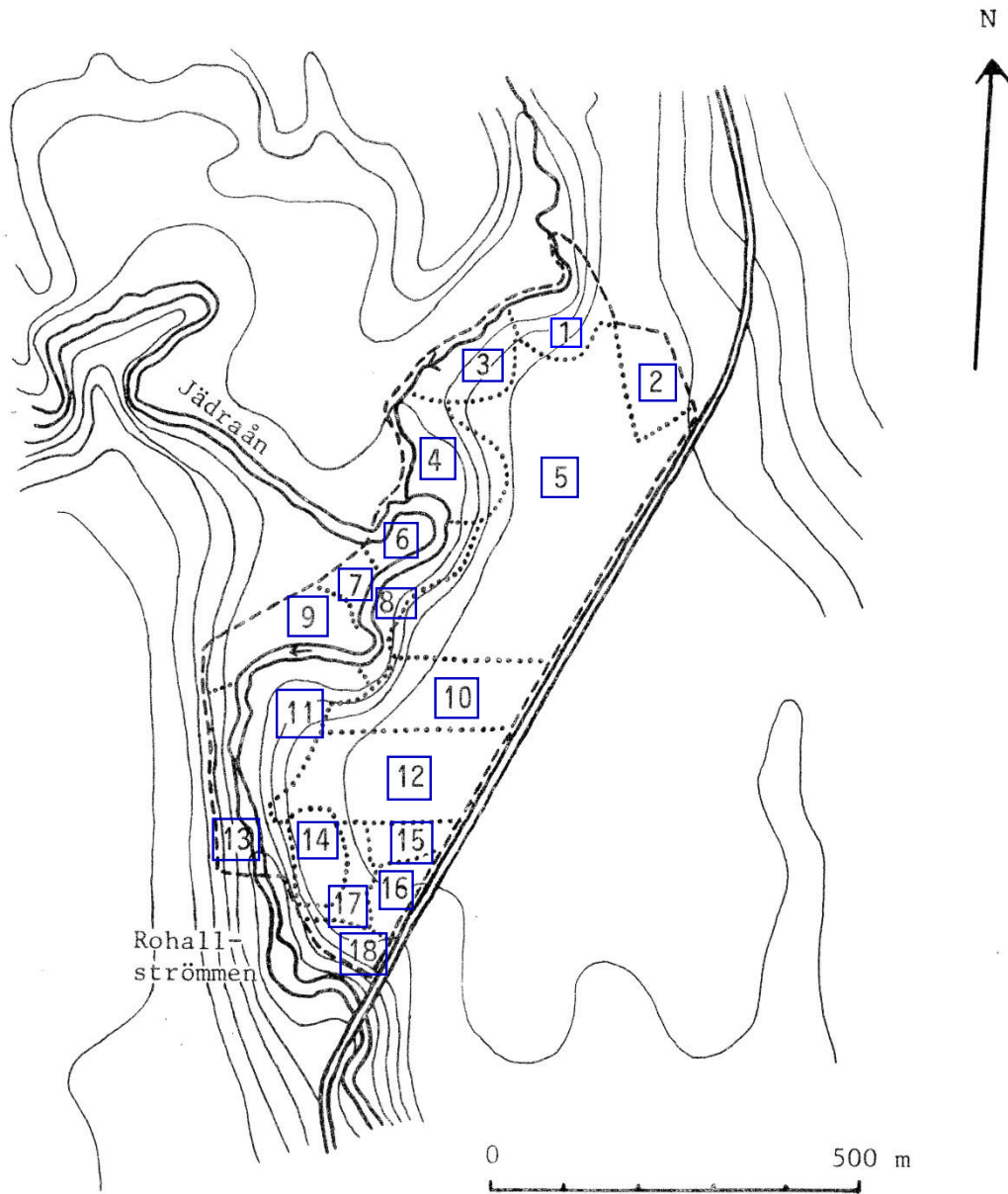
som ingen annan än de själva fick till skatte köpa. Så skedde år 1771 men först 1822 blev det tilldelning av skog, för Ivantjärn 330 tunnland. Förutom dessa två bönder fanns

redan

år 1705 tre torpare eller utanvidsfolk och även dessa erhöll skogsmark. Alla torp som anlagts efter år 1710, då allmänningen blev rekognitionsskog, dömdes tillhöra bruksägarna.

Vid sin resa i Dalarnas finnmarker år 1817 kom Gottlund aldrig in i Gästrikland men i Svartnäs hörde han talas om finnarna i Ockelbo och Ovansjö. Gottlund var en finsk student väl insatt i finnarnas seder och språk. Enligt honom hette Ivantjärn på finska Käivärä, möjligen skulle första bebyggaren hetat Käiväräinen. Här fick de helt svenska namn. Gottlund uppger, att år 1817 fanns i Ivantjärn 6 gårdar med 30 invånare.

SKOGBESTÅND



..... beståndsgräns

Skala 1:10 000

1-18 beståndsnummer

Fig 13 Karta över skogsbestånden

## 7. SKOGSBESTÅND

Nedan följer en översiktlig beskrivning av skogsbestånden i det inventerade området.

Beskrivningen bygger på iakttagelser i fält och på en skogsbruksplan från 1971 (Mårtensson 1971).

Beståndets nummer refererar till figur 13.

| Bestånd | Beskrivning  |
|---------|--|
| 1       | I branterna gammal granskog (95 - 115 år). Även yngre gran förekommer. Inslag av lövträd som rönn och björk. på planare parti mot Tansbäcken glest med gran och björk (kärr).  |
| 2       | Ingen skog, grustag  |
| 3       | Tät granskog med inslag av äldre träd. En del lågor förekommer.  |
| 4       | Tät granskog. En del mycket gamla granar stigen ned mot Jädraån. Torrakor och lågor förekommer. I mitten saknas skog på grund av ett kärr.   |
| 5       | Beståndet omfattar Svea Janssons "reservat". Består av höga, gamla tallar (över 135 år). Intrycket av att man strövar omkring i en "pelarsal" förstärks av att det totalt saknas lågor och halvt nedfallna träd. Även torrakor saknas. En mindre andel (20 %) gran förekommer. Den norra delen gallrades 1988. |
| 6       | Gammal (80 - 100 år) granskog. Mot vattnet inslag av klibbal, hägg och björk. Relativt opåverkad.  |
| 7       | Glest bestånd av gran och björk (c 25 år).   |
| 8       | Här förekommer de flesta skeden och träden blir förvisade till några platser med stabil mark. Här växer främst en del äldre granar. Ett flertal träd har följt med skreden ner i ån.   |
| 9       | Gles granskog (30-50 år) med inslag av björk.  |
| 10      | Tät, ung (c 25 år) tallskog. Inslaget av gran ökar mot Jädraån.  |
| 11      | Består till största delen av tät granskog. Den är olikåldrig. En del gamla granar och enstaka gamla tallar förekommer. Stort inslag av lågor. Även torrakor förekommer. Endast mycket gamla stubbar efter huggning finns. I branterna större inslag av rönn, björk och asp. Relativt opåverkad skog.           |
| 12      | Tall och gran (80 - 100 år) Lågor och torrakor saknas nästan helt  |
| 13      | Kalhygge   |
| 14      | Ingen skog vall  |
| 15      | Kalhygge   |
| 16      | Ungl gles tallskog (10 - 15 år)  |
| 17      | Ett långsmalt bestånd av olikåldrig (10 - 80 år) gran inslag av tall förekommer.   |
| 18      | Kalhygge   |

